

# NOTICE D'INSTALLATION ET DE MAINTENANCE

## PROJECTEUR BRONZE 18 LED LUXEON 3 CANAUX



### RÉFÉRENCES

**PRLB318**

Optiques	
10	10°
25	25°
45	45°

**Câble**  
Longueur de câble  
si non précisé : 5m

Couleurs	
1	Rouge Vert Bleu
7	Blanc et ambre
8	Blanc dynamique
C	Bleu Blanc Ambre



### I - CONSEILS D'INSTALLATION

Le projecteur est livré prêt à l'emploi. Il ne peut être recâblé par le client. Il n'est pas prévu de câblage « en ligne », le projecteur n'est équipé que d'un seul presse-étoupe. Il peut être alimenté en 700mA ou 350mA. Dans le cas d'une alimentation en 700mA, le projecteur devra demeurer immergé sous au moins 5cm d'eau. En 350mA, il peut être utilisé immergé ou hors d'eau. Les drivers compatibles sont les suivants :

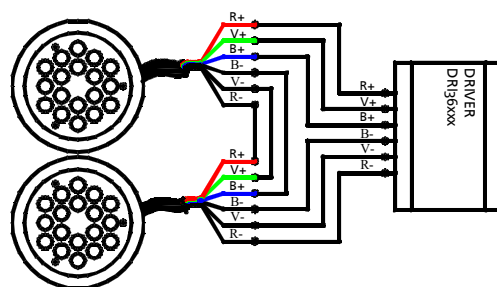
Référence	Type	Nombre maxi de projecteurs
DRI18350	350mA	1 seul
DRI36350	350mA	2, branchés en série
DRI18700	700mA	1 seul, immergé uniquement
DRI36700	700mA	2, en série, immergés uniquement
DRI48700	700mA	nous consulter

Le projecteur n'est garanti qu'avec ces drivers. Les connexions électriques doivent toujours se faire hors tension. Les LED étant très sensibles aux décharges électrostatiques, il est interdit de réaliser les connexions par soudure.

Le projecteur est doté de trois circuits (le plus souvent rouge-vert-bleu). Dans le cas du raccordement de plusieurs projecteurs sur un seul driver, les projecteurs se raccordent en série, circuit par circuit (voir schéma). Ne jamais connecter deux circuits en parallèle. Par ailleurs, nous préconisons l'utilisation des connecteurs étanches série SCE (cf. fiche technique n°03\_070\_10) pour faciliter la maintenance. Nous contacter pour connaître les longueurs maxi. de câble.

Les couleurs de fils sont les suivantes : rouge : circuit rouge, borne + ; rouge-noir : circuit rouge, borne - ; vert : circuit vert, borne + ; vert-noir : circuit vert, borne - ; bleu : circuit bleu, borne + ; bleu-noir : circuit bleu, borne -.

### II - SCHÉMA DE RACCORDEMENT



Autres possibilités de connection : voir notice de câblage n°N03\_035\_90

### III - MAINTENANCE ET PIÈCES DÉTACHÉES

Le projecteur doit être régulièrement nettoyé pour éviter les dépôts de calcaire et autres salissures. Utiliser un chiffon doux et de l'eau savonneuse.

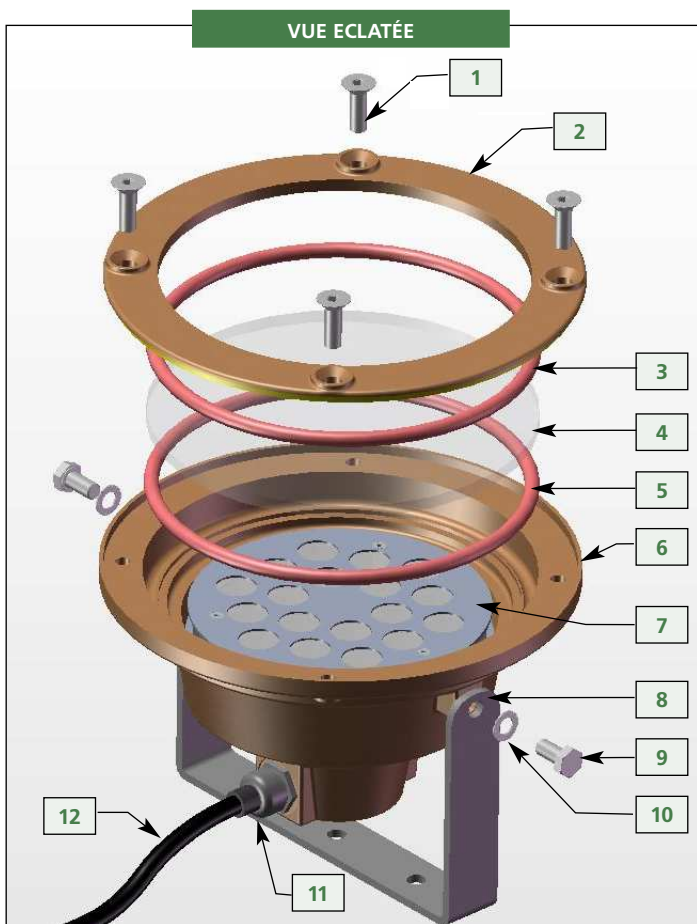
Le projecteur ne peut-être dépanné par le client. Le module notamment ne peut être remplacé. Certaines pièces peuvent cependant être fournies suivant les références ci-dessous :

Repère	Référence	Désignation
1/2	PPR0205	Collerette avec visserie
3/5	PPR2106	Jeu de joints
4	PPR3203	Verre
8/9/10	PPR0304	Lyre avec visserie
1/9/10	PPR5004	Set de visserie
-	SCE701	Connecteur mâle IP68
-	SCE702	Connecteur femelle IP68
12	CAB607	Câble 6x0,75mm <sup>2</sup>

Si le verre est cassé ou fissuré il doit être remplacé. Si l'intérieur du projecteur a été exposé à l'humidité ou à la poussière, nous consulter avant toute intervention. Les joints d'étanchéité peuvent être changés préventivement sans remplacement du verre.

### IV - NOMENCLATURE

Repère	Désignation	Quantité
1	Vis de serrage de la collerette M8x25	4
2	Collerette	1
3	Joint supérieur	1
4	Vitre en verre trempé	1
5	Joint inférieur	1
6	Corps	1
7	Module 18 LED Luxeon AQUAPRISM - Réf. PX216 - 700mA max. (54W max.)	1
8	Lyre de fixation du projecteur	1
9	Vis de serrage de la lyre M8	2
10	Rondelle frein M8	2
11	Presse-étoupe	1
12	Câble d'alimentation étanche	



# INSTALLATION AND MAINTENANCE GUIDE

## 18 LUXEON LEDs BRONZE SPOTLIGHT 3 CHANNELS



### REFERENCES

**PRLB318**

Lenses	
10	10°
25	25°
45	45°

**Cable**  
Cable length, if not stated : 5m

Colors	
1	Red Green Blue
7	White&Amber
8	Dynamique white
C	Blue White Amber



### I - INSTALLATION INSTRUCTIONS

The light is delivered ready for use. You cannot change the cable. The light is delivered with only one cable gland. The installation of several lights «in-line» is not provided. The light can be powered at 350mA or 700mA. When powered at 700mA it must be immersed under, at least, 5cm of water. At 350mA, it can be used immersed or out-of-water. Compatible drivers are :

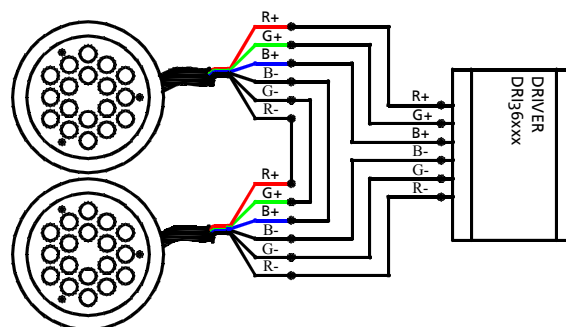
Reference	Type	Max. number of lights
DRI18350	350mA	only 1
DRI36350	350mA	2, with serial connection
DRI18700	700mA	only 1, immersed
DRI36700	700mA	2, serial connection, immersed
DRI48700	700mA	contact us

Warranty void if the light is used with another driver (not AQUAPRISM branded). Electrical connections must be done when power is off. LEDs are very sensitive to electrostatic discharges, do not use soldering to make the connections.

The light is provided with three circuits (most often red, green, blue). When several lamps are connected to the same driver, lamps must be connected in serie, circuit by circuit (see electrical diagram). Never connect two circuits in parallel. We also recommend to use the SCE's series of waterproof connectors (datasheet n°03\_070\_10) to ease the maintenance.

Colors of wires are : red : red circuit, + terminal ; green : green circuit, + terminal ; green&black : green circuit, - terminal ; blue : blue circuit, + terminal ; blue&black : blue, - terminal.

### II - CONNECTION DIAGRAM



Other possibilities of connection : see the instruction manual n°N03\_035\_90

### III - MAINTENANCE AND SPARE PARTS

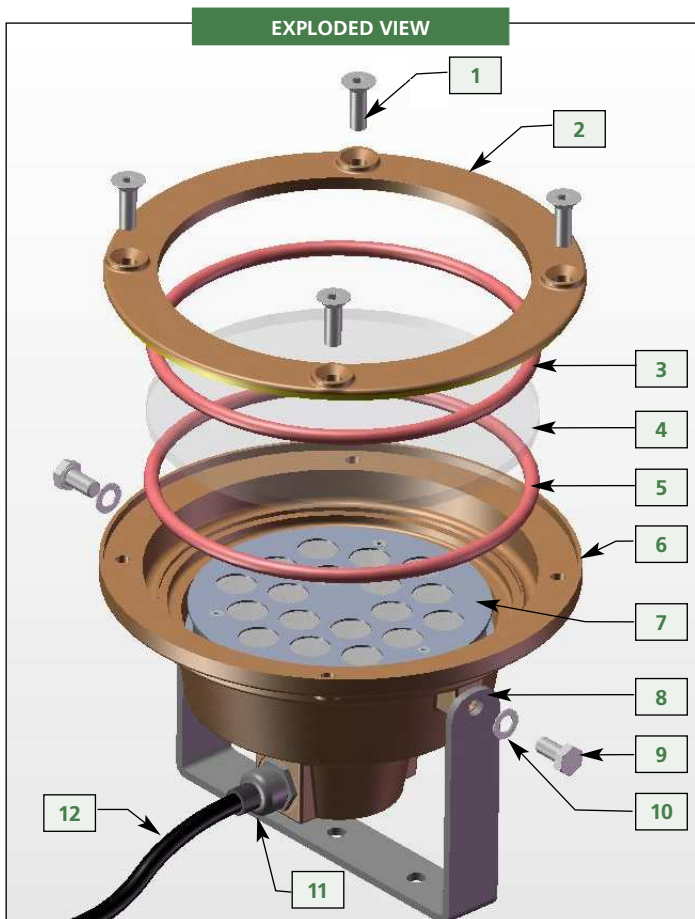
The light can't be fixed by the user. Especially, the module can't be replaced. However, some spare parts can be ordered, following these references :

Item	Reference	Designation
1/2	PPR0205	Retainer ring with screws
3/5	PPR2106	O-ring set
4	PPR3203	Glass
8/9/10	PPR0304	Base with screws
1/9/10	PPR5004	Complete set of screws
-	SCE701	Waterproof connection plug
-	SCE702	Waterproof connection socket
12	CAB607	6x0.75mm <sup>2</sup> (19AWG) cable

The glass must be replaced if it is broken or cracked. If the inside of the light has been exposed to water, humidity or dust, please contact us before any maintenance action. O-ring seals can be replaced preventively without replacing the glass.

### IV - PARTS LIST

Repère	Désignation	Quantité
1	Clamping screw M8x25	4
2	Retainer ring	1
3	Upper O-ring	1
4	Tempered glass	1
5	Lower O-ring	1
6	Body	1
7	18 Luxeon LEDs module AQUAPRISM - Ref. PX216 - 700mA max. (54W max.)	1
8	Base	1
9	Clamping screw of the base	2
10	Washer	2
11	Cable gland	1
12	Water resistant cable	



# NOTICE D'INSTALLATION ET DE MAINTENANCE

## PROJECTEUR BRONZE 18 LED LUXEON MONOCHROME



### RÉFÉRENCES

**PRLB318**

Optiques	
10	10°
25	25°
45	45°

Câble  
Longueur de câble  
si non précisé : 5m

Couleurs	
2	Rouge
3	Vert
4	Bleu
5	Blanc chaud
6	Blanc froid
9	Blanc neutre
B	Ambre



### I - CONSEILS D'INSTALLATION

Le projecteur est livré prêt à l'emploi. Il ne peut être recâblé par le client. Il n'est pas prévu de câblage « en ligne », le projecteur n'est équipé que d'un seul presse-étoupe.

Il peut être alimenté en 700mA ou 350mA. Dans le cas d'une alimentation en 700mA, le projecteur devra demeurer immergé sous au moins 5cm d'eau. En 350mA, il peut être utilisé immergé ou hors d'eau (hors d'eau avec sonde thermique). Les drivers compatibles sont les suivants :

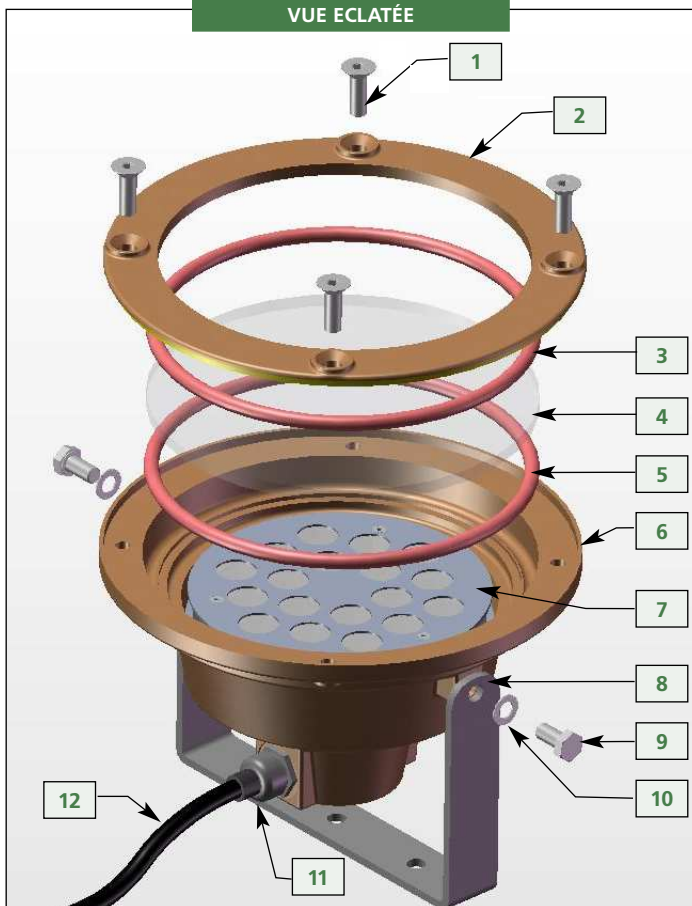
Référence	Type	Nombre maxi de projecteurs
DRI18350	350mA	1 seul (en usage immergé seulement)
DRI18351	350mA	1 seul, avec contrôle de température
DRI36350	350mA	2, en série (en usage immergé uniquement)
DRI36351	350mA	1 seul, avec contrôle de température
DRI18700	700mA	1 seul
DRI18701	700mA	1 seul, avec contrôle de température
DRI36700	700mA	2, en série
DRI36701	700mA	1 seul, avec contrôle de température
ALIM350C18(C20)	350mA	nous consulter
ALIM700C20	700mA	nous consulter
ALIM700C35	700mA	nous consulter

Le projecteur n'est garanti qu'avec ces drivers. Les connexions électriques doivent toujours se faire hors tension. Les LED étant très sensibles aux décharges électrostatiques, il est interdit de réaliser les connexions par soudure.

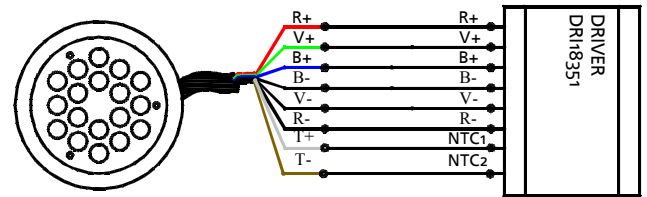
Le projecteur est doté de trois circuits. Dans le cas du raccordement de plusieurs projecteurs sur un seul driver, les projecteurs se raccordent en série, circuit par circuit. Ne jamais connecter deux circuits en parallèle. Par ailleurs, nous préconisons l'utilisation des connecteurs étanches série SCE (cf. fiche technique n°03\_070\_10) pour faciliter la maintenance. Nous contacter pour connaître les longueurs maxi. de câble.

Les couleurs de fils sont les suivantes : rouge : circuit rouge, borne + ; rouge-noir : circuit rouge, borne - ; vert : circuit vert, borne + ; vert-noir : circuit vert, borne - ; bleu : circuit bleu, borne + ; bleu-noir : circuit bleu, borne - ; contrôle de température (si existe) : blanc et marron.

#### VUE ÉCLATÉE



### II - SCHÉMA DE RACCORDEMENT



Les sorties NTC1 et NTC2 servent au contrôle de température

Autres possibilités de connexion : voir notice de câblage n°N03\_035\_90

### III - MAINTENANCE ET PIÈCES DÉTACHÉES

Le projecteur doit être régulièrement nettoyé pour éviter les dépôts de calcaire et autres salissures. Utiliser un chiffon doux et de l'eau savonneuse.

Le projecteur ne peut-être dépanné par le client. Le module notamment ne peut être remplacé. Certaines pièces peuvent cependant être fournies suivant les références ci-dessous :

Repère	Référence	Désignation
1/2	PPR0205	Collerette avec visserie
3/5	PPR2106	Jeu de joints
4	PPR3203	Verre
8/9/10	PPR0304	Lyre avec visserie
1/9/10	PPR5004	Set de visserie
-	SCE701	Connecteur mâle IP68
-	SCE702	Connecteur femelle IP68
12	CAB607	Câble 6x0,75mm <sup>2</sup>
	CAB807	Câble 8x0,75mm <sup>2</sup>

Si le verre est cassé ou fissuré il doit être remplacé. Si l'intérieur du projecteur a été exposé à l'humidité ou à la poussière, nous consulter avant toute intervention. Les joints d'étanchéité peuvent être changés préventivement sans remplacement du verre.

### IV - NOMENCLATURE

Repère	Désignation	Quantité
1	Vis de serrage de la collerette M8x25	4
2	Collerette	1
3	Joint supérieur	1
4	Vitre en verre trempé	1
5	Joint inférieur	1
6	Corps	1
7	Module 18 LED Luxeon AQUAPRISM - Réf. PX216 - 700mA max. (54W max.)	1
8	Lyre de fixation du projecteur	1
9	Vis de serrage de la lyre M8	2
10	Rondelle frein M8	2
11	Presse-étoupe	1
12	Câble d'alimentation étanche	

## INSTALLATION AND MAINTENANCE GUIDE

### 18 LUXEON LEDs MONOCHROME BRONZE SPOTLIGHT



#### REFERENCES

PRLB318

Lenses	
10	10°
25	25°
45	45°

Cable  
Cable length, if not stated : 5m

Colors	
2	Red
3	Green
4	Blue
5	Warm white
6	Cold white
9	Neutral white
B	Amber



#### I - INSTALLATION INSTRUCTIONS

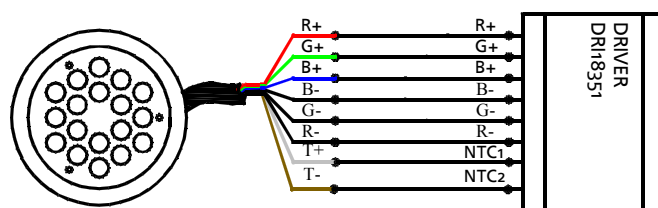
The light is delivered ready for use. You cannot change the cable. The light is delivered with only one cable gland. The installation of several lights «in-line» is not provided. The light can be powered at 350mA or 700mA. When powered at 700mA it must be immersed under, at least, 5cm of water. At 350mA, it can be used out-of-water (with temperature control) or immersed. Compatible drivers are :

Référence	Type	Nombre maxi de projecteurs
DRI18350	350mA	1 (underwater only)
DRI18351	350mA	1, with temperature control
DRI36350	350mA	2, with serial connection (underwater only)
DRI36351	350mA	1, with temperature control
DRI18700	700mA	1
DRI18701	700mA	1, with temperature control
DRI36700	700mA	2, with serial connection
DRI36701	700mA	1 with temperature control
ALIM350C18(C20)	350mA	contact us
ALIM700C20	700mA	contact us
ALIM700C35	700mA	contact us

Warranty void if the light is used with another driver (not AQUAPRISM branded). Electrical connections must be done when power is off. LEDs are very sensitive to electrostatic discharges, do not use soldering to make the connections.

The light is provided with three circuits. Never connect two circuits in parallel. We also recommend to use the SCE's series waterproof connectors (datasheet n°03\_070\_10) to ease the maintenance. Colors of wires are : red : red circuit, + terminal ; red&black : red circuit, - terminal ; green : green circuit, + terminal ; green&black : green circuit, - terminal ; blue : blue circuit, + terminal ; blue&black : blue, - terminal ; temprature sensor : white and brown.

#### II - CONNECTION DIAGRAM



NTC1 and NTC2 outputs are for temperature control

Other possibilities of connection : see the instruction manual n°N03\_035\_90

#### III - MAINTENANCE AND SPARE PARTS

The light can't be fixed by the user. Especially, the module can't be replaced. However, some spare parts can be ordered, following these references :

Item	Reference	Designation
1/2	PPR0205	Retainer ring with screws
3/5	PPR2106	O-ring set
4	PPR3203	Glass
8/9/10	PPR0304	Base with screws
1/9/10	PPR5004	Complete set of screws
-	SCE701	Waterproof connection plug
-	SCE702	Waterproof connection socket
12	CAB607	6x0.75mm <sup>2</sup> cable
	CAB807	8x0.75mm <sup>2</sup> cable

The glass must be replaced if it is broken or cracked. If the inside of the light has been exposed to water, humidity or dust, please contact us before any maintenance action. O-ring seals can be replaced preventively without replacing the glass.

#### IV - PARTS LIST

Repère	Désignation	Quantité
1	Clamping screw M8x25	4
2	Retainer ring	1
3	Upper O-ring	1
4	Tempered glass	1
5	Lower O-ring	1
6	Body	1
7	18 Luxeon LEDs module AQUAPRISM - Ref. PX216 - 700mA max. (54W max.)	1
8	Base	1
9	Clamping screw of the base	2
10	Washer	2
11	Cable gland	1
12	Water resistant cable	

